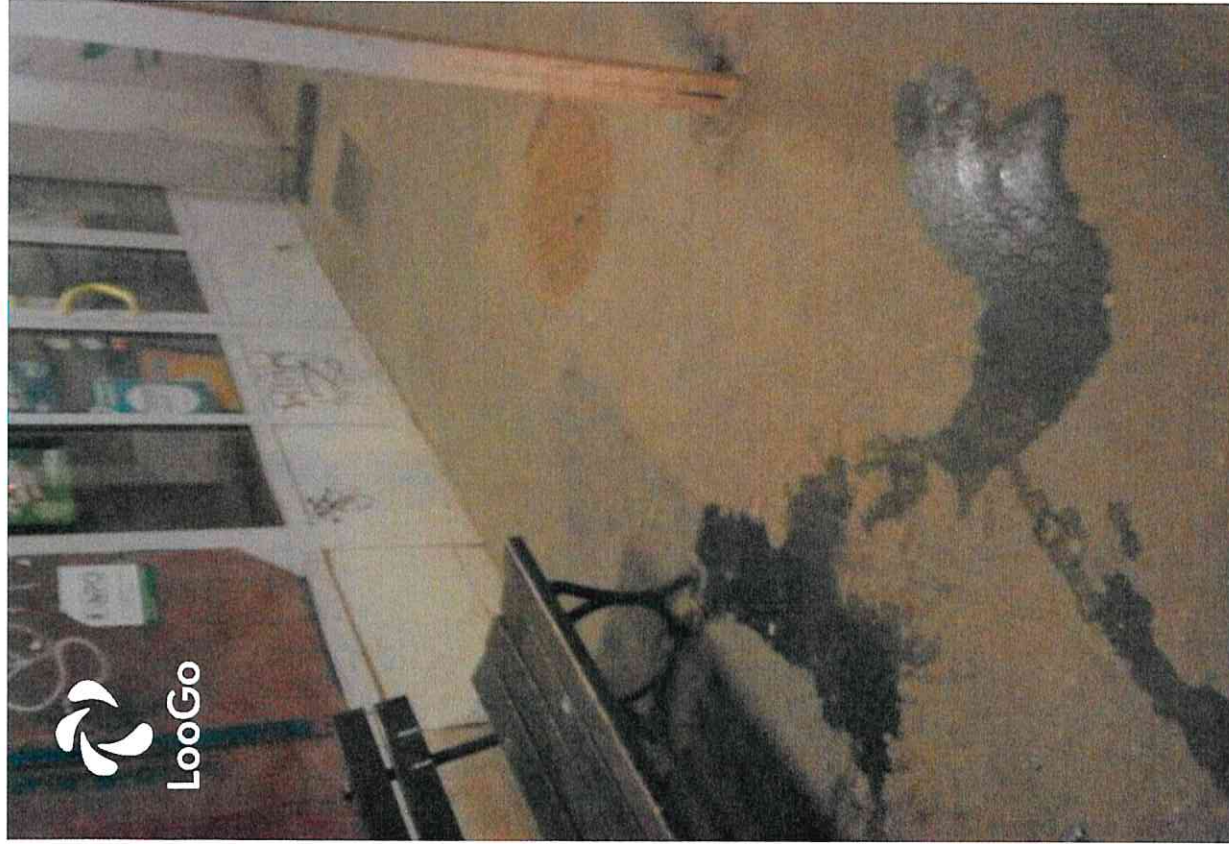


# Wspólnie dbamy o czyste miasto





# DEFINICJA PROBLEMU

---

**Nasz pomysł:** dla użytkowników przestrzeni miejskiej

**Rozwiązujący problem:** załatwiania potrzeb fizjologicznych w miejscach niedozwolonych

**Rozwiązanie:** LooGo

**Którego najważniejszą cechą jest:** dostępne, proste, niezawodne

**Umożliwia:** szybkie znalezienie najbliższej toalety

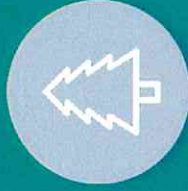
**Wyróżnia się:** opcją mobilną, niskimi kosztami, integruje istniejące rozwiązania, wpisuje się w DNA miasta

**Potencjał biznesowy:** wykorzystanie budżetu partycypacyjnego; obniżenie kosztów oczyszczania miasta i budowy drogich toalet automatycznych, inwestycja w potrzeby mieszkańców i turystów

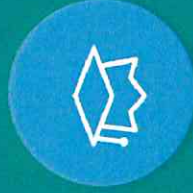
# CELE PROJEKTU

1

Czyste  
miasto



LooGo

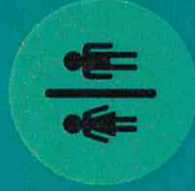


Podnoszenie  
świadomości  
wśród  
mieszkańców,  
dbałość o  
wspólną przestrzeń

2

3

Zadbanie o załatwienie podstawowych,  
fizjologicznych potrzeb człowieka w  
cywilizowanych warunkach





LooGo

Projekt LooGo został zrealizowany zgodnie z metodą Design Thinking.

Badania prowadzone były głównie w Warszawie, ale także w Poznaniu oraz Toruniu

### DESK RESEARCH

Artykuły prasowe, raporty NIK, dane statystyczne, kontekst międzynarodowy



### WYWIADY EKSPERCKIE

Wywiady z 9 interpretatorami – osoby o różnych specjalnościach



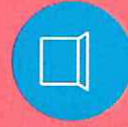
### TESTY PROTOTYPU

Obserwacja userów podczas korzystania z prototypu dwie iteracje n=12,



### OBSERWACJE TERENOWE

Miasto, dworce, lotniska, szpitale, przychodnie, przedszkola, parki



### BADANIA POTRZEB

Wywiady z mieszkańcami Warszawy i turystami, n=11



### KONSULTACJE

Rozmowy z przedstawicielami Miasta Warszawy, Poznania i Torunia oraz restauratorami, eksperyment społeczny



Understand

Explore

Materialize

# BADANIA POTRZEB

- Badania były przeprowadzone głównie w Warszawie, natomiast Desk Research potwierdził, że jest to problem wielu miast w Polsce m.in. Poznań, Toruń.
- Badani nie wiedzą gdzie znajdują się toalety publiczne, większość deklarowała, że ich nie ma.
- Brakuje nie tylko szaleatów, ale też znaków do nich kierujących, badani nie mają pewności czy znajdują toaletę dlatego szukają miejsc alternatywnych.
- W miastach jest dużo toalet typu ToiToi. Jednak badani korzystają z nich niechętnie. ToiToi to synonim brudu. Dodatkowo ciasne wnętrze pogłębia wrażenie braku higieny (łatwo czegoś dotknąć, a nie ma gdzie umyć rąk).
- Wielkość toalet przenośnych sprawia, że są one niedostępne dla rodzica z dzieckiem i osób niepełnosprawnych.
- Turyści postrzegają problem braku toalet publicznych jako istotny.

# KLUCZOWE PROBLEMY

---

- Mało toalet
- Brak informacji o dostępnej toalecie
- Brak pewności, że będzie ona otwarta, uda się do niej wejść
- Brak drobnych na opłatę
- Krótkie godziny otwarcia
- Brak jasnych oznakowań dostosowanych do potrzeb osób z za granicy
- Wstyd związany z prośbieniem o skorzystanie z toalety, konieczność prośbienia o klucz lub zakup
- Toalety przenośne niespełniające podstawowych wymagań (woda, papier, czysta deska, przestrzeń)
- Bak udogodnień dla małych dzieci i rodziców (przewijaki, nakładki na toaletę, miejsce na wózek, toalety rodzinne)

# KLUCZOWE POTRZEBY

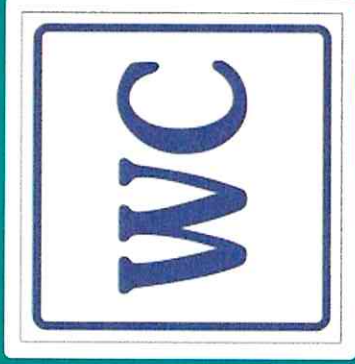
- Najbliższa toaleta w zasięgu 5 minutowego spaceru (podobnie potrzeba ta jest zdefiniowana w wytycznych American Restroom Org.\*)
- Czytelna informacja o najbliższej toalecie
- Czystość motywuje do utrzymania czystości - badani mają większe opory aby zanieczyszczać miejsca zadbane
- Podstawowy standard (woda, papier, czysta deska, przestrzeń)
- Pewność, że np. na każdym dworcu, stacji metra, dużym skrzyżowaniu będzie toaleta
- Dostęp darmowy lub wygodne formy płatności
- Brak kolejek
- Angielska wersja usługi (turyści)

\* Wytyczne amerykańskie:  
<http://americanrestroom.org/pr/policy/>



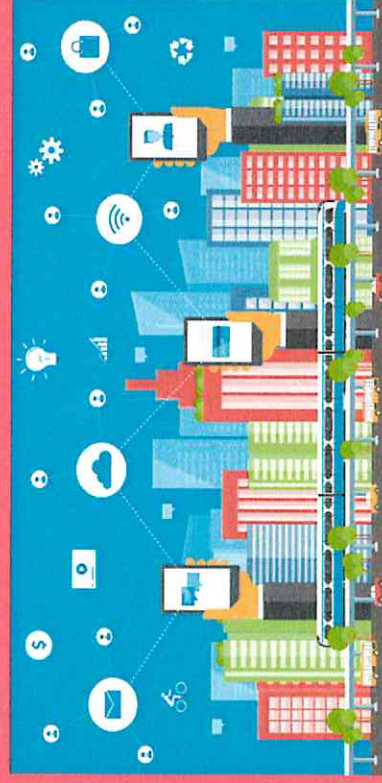
Dostępne rozwiązania





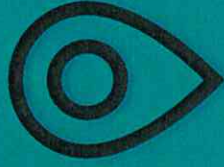
# ANALIZA TRENDÓW

- Sharing economy (ekonomia współpracy) – pomaganie innym, dzielenie się czasem i zasobami
- Smart city (inteligentne miasta) – miasto, które wykorzystuje nowe technologie dla zwiększenia wydajności infrastruktury
- Reuse (ekologia) – optymalne wykorzystanie zasobów w służbie środowisku
- Offilne (realność) – wyłączenie się z sieci, ograniczenie używania internetu, bycie tu i teraz





Aplikacja



Wizytówki  
Google



Baza toalet



Znaki  
naziemne

Projekt LooGo to wielokanałowe rozwiązanie na problem zanieczyszczonego miasta:

- Baza toalet miejskich i w restauracjach
- Wizytówki toalet na mapach Google
- Znaki naziemne
- Aplikacja LooGo



Znalezienie toalety



Czysta przestrzeń



Intymność



Struktura

Odpowiadamy  
na potrzeby



LooGo

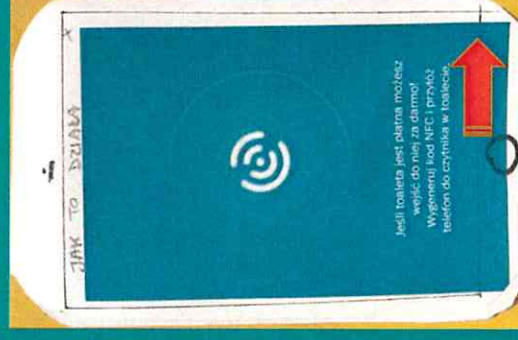
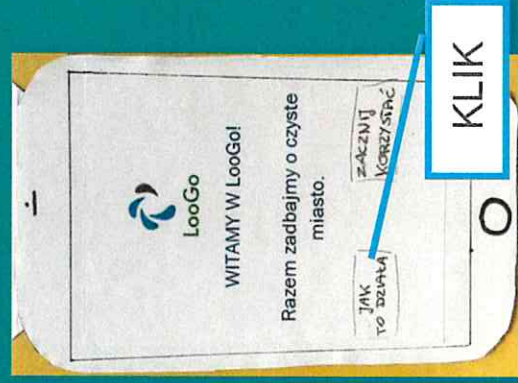
# JAK TO DZIAŁA?

Cel: zapoznanie nowego użytkownika z możliwościami jakie daje aplikacja LooGo.

Na ekranie telefonu użytkownika pojawia się po sobie 5 ekranów wprowadzających:

1. Lokalizacja
2. 3 najbliższe toalety z możliwością wyboru i dodatkowymi informacjami
3. Możliwość wygenerowania kodu NFC
4. Ocena toalet

Onboarding, ma na celu nauczenie użytkownika korzystania z aplikacji LooGo, pokazanie jakie kroki są do wykonania. Minimalizuje to poziom „odchodzenia” użytkowników z przyczyn niezrozumienia funkcji aplikacji





LooGo

# STRONA GŁÓWNA

**Cel:** Szybkie znalezienie najbliższej toalety i doprowadzenie do niej.

Użytkownik zostaje poinformowany o konieczności włączenia lokalizacji GPS lub wpisania pożądanego adresu.

Po zlokalizowaniu położenia użytkownika lub adresu, na ekranie wyświetla się mapa (Google) z zaznaczonymi 3 najbliższymi toaletami. Użytkownik uzyskuje również informacje tj.

- czas jaki dzieli użytkownika od danej toalety
- czy jest to wolnostojąca toaleta, toaleta publiczna, czy toaleta w restauracjach, które przystąpiły do programu LooGo
- czy w toalecie są udogodnienia dla dzieci, udogodnienia dla niepełnosprawnych, czy toaleta jest płatna, poprzez ikony oznaczające poszczególne funkcjonalności



KLIK



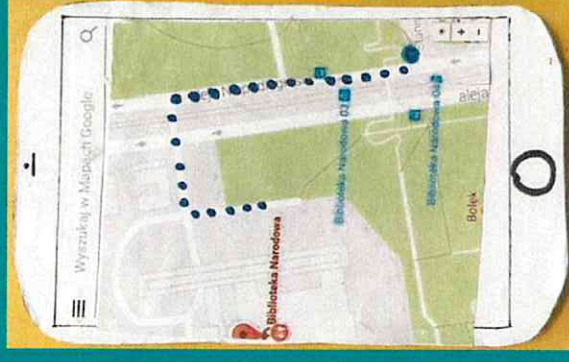
LooGo

# STRONA GŁÓWNA

**Cel: Doprowadzenie użytkownika do toalety**

Po wybraniu toalety, nawigacja oparta na mapach Google prowadzi użytkownika do celu.

Jeśli toaleta jest płatna, użytkownicy aplikacji mogą wygenerować kod NFC umożliwiający darmowe wejście do toalety, po przyłożeniu telefonu do czytnika umieszczonego na toalecie.





# POWIADOMIENIE PUSH I OCENA

Cel: pozyskanie informacji zwrotnej od użytkowników o stanie toalet. Informacje są gromadzone w bazie danych. W przypadku złych ocen, toaleta zostaje zweryfikowana.

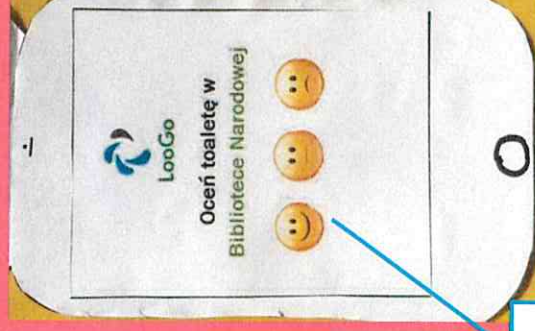
15 min po użyciu aplikacji użytkownik dostaje powiadomienie push na swój telefon, aby ocenił toaletę, z której korzystał.

Po wciśnięciu powiadomienia użytkownikowi zostaje wyświetlony ekran z prośbą o ocenę toalety. Jest to prosty system 3 buziek – uśmiechnięta (dobrze), neutralna oraz smutna (źle). Użytkownik może zrezygnować z oceny.

Po dokonaniu oceny LooGo dziękuje użytkownikowi za wspólne dbanie o czystość w naszym mieście.

Jeśli użytkownik w procesie rejestracji zgodzi się na przekazywanie informacji, będzie dostawał push'a o promocjach w danym miejscu.

MIJA 15 MINUT OD SKORZYSTANIA PRZEZ CIEBIE Z APLIKACJI LooGo. DOSTAJESZ POWIADOMIENIE NA SWÓJ TELEFON.



KLIK





# OFERTA DLA LOKALI

---

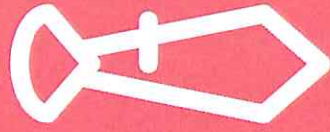
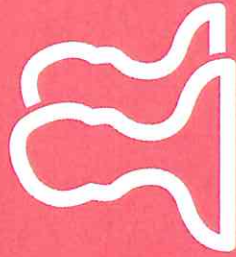
Najemcy lokali miejskich otrzymają zniżkę w czynszu.

Najemcy lokali komercyjnych otrzymają inne zniżki na opłaty stałe (woda, wywóz śmieci).

Najemcy otrzymują możliwość wysyłania do użytkowników aplikacji spersonalizowanych, opartych o lokalizację komunikatów promocyjnych (tylko za zgodą użytkownika), np.: Minąłeś restaurację Sphinx – mamy tam dla Ciebie piwo gratis.

Czysta i dostępna toaleta zachęca do zakupu oraz przyszłego odwiedzenia lokalu.

Lokale są promowane na miejskich nośnikach oraz w innych miejskich materiałach promocyjnych.



Projekt został skonsultowany  
oraz przetestowany

74 użytkowników

17 ekspertów



Dziękujemy!

